

# IMPACT SOCIO-ÉCONOMIQUE DU FESTIVAL DES ARTS ALIANAIT

# Table des Matieres

Résumé	2
Méthodologie	4
Impact économique du festival	5
Impact du fonctionnement du Festival	5
Impact touristique	5
Statistiques et initiatives locales	6
Démographie des artistes	6
Types de performances	7
Ateliers	7
Nouvelles connexions	8
Nouvelles compétences	8
Opportunités supplémentaires	8
Contributions au bien-être	9
Fierté culturelle	9
Sentiment d'appartenance à la collectivité	9
Expériences individuelles	10
Impact économique de la chaîne d'approvisionnement	12
Impact sur le Nunavut et le Canada	12
Petites et moyennes entreprises (PME)	13
Fournisseurs inuits	13
Impact économique dans les différents secteurs	14
Impact sur le PIB	14
Emplois maintenus	14
Annexe I : Glossaire	15

## Résumé

Alianait est une organisation caritative qui soutient les arts et la culture au Nunavut. Elle organise le Festival des arts Alianait qui se déroule chaque année en juin à Iqaluit, au Nunavut. Avec des milliers de participants de partout dans le monde assistant au Festival, Alianait vise à combler le fossé entre la culture inuite et les autres cultures; et à construire une meilleure communauté au Nunavut par le biais de performances artistiques, d'ateliers et de formations. Entre mars et juillet 2020, OMX a été retenu par Alianait pour analyser les impacts sociaux et économiques du Festival, en se basant sur les opérations de 2018 et 2019.

Le tableau suivant résume les répercussions sur le produit intérieur brut (PIB) et les emplois résultant du Festival des arts Alianait, y compris les opérations du festival et les dépenses touristiques associées.

<b>10 865 376 \$</b>	<b>11 766 988 \$</b>	<b>99</b>
ALIANAIT ARTS FESTIVAL REVENUE and ESTIMATED TOURISM SPENDING	TOTAL IMPACT ON GDP*	JOBS SUSTAINED IN ECONOMY/YEAR*

\* Basé sur les multiplicateurs nationaux d'entrées-sorties 2015 de Statistique Canada pour refléter l'impact des opérations directes de l'entreprise, de la chaîne d'approvisionnement de l'entreprise et des dépenses de consommation associées. \*\* Les postes équivalents temps plein (ETP) sont définis selon Statistique Canada comme le total des heures travaillées divisé par la moyenne annuelle des heures travaillées dans des emplois à temps plein.

Le tableau ci-dessous détaille les composantes qui contribuent aux répercussions totales du Festival des arts Alianait.

TYPE	AMOUNT	IMPACT ON GDP*	JOBS SUSTAINED/YEAR*
Opérations du Festival Impact (sur les recettes)	1 960 926 \$	2 147 214 \$	20
Tourisme complémentaire Impact	8 904 450 \$	9 619 774 \$	79
Impact sur la chaîne **	394 850 \$	413 469 \$	5

\* Basé sur les multiplicateurs d'entrées-sorties 2015 de Statistique Canada pour refléter l'impact des opérations directes de l'entreprise, de la chaîne d'approvisionnement de l'entreprise et des dépenses de consommation associées.

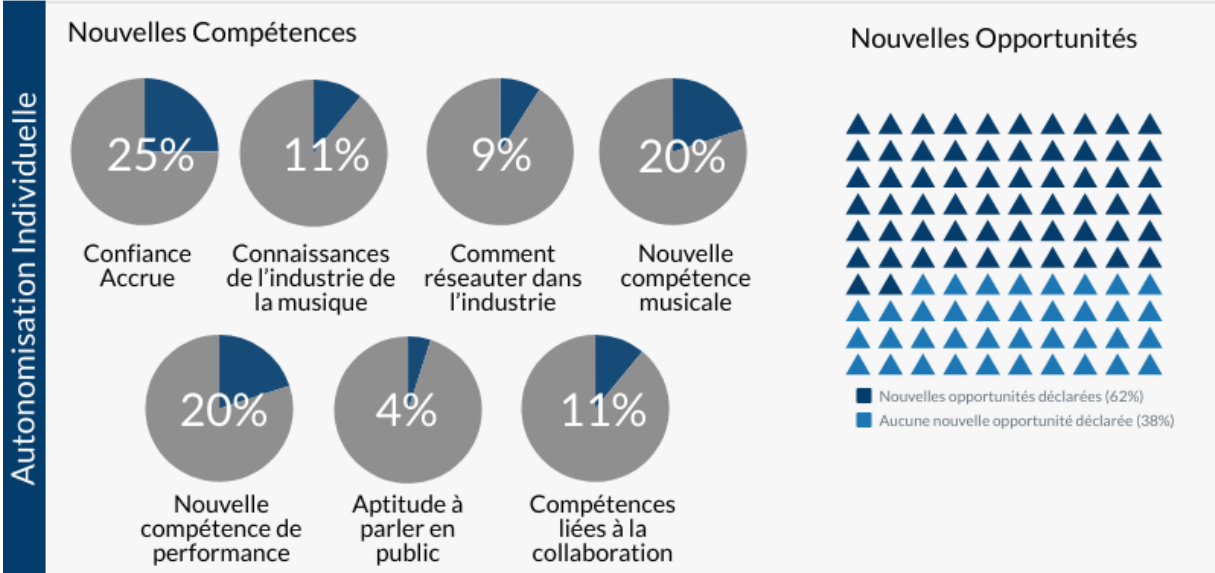
\*\* Les postes équivalents temps plein (ETP) sont définis selon Statistique Canada comme le total des heures travaillées divisé par la moyenne annuelle des heures travaillées dans des emplois à temps plein. ETP pour les investissements dans les projets, sur la base d'une période de construction de deux ans. ETP provenant des opérations sur la base des recettes annuelles.

\*\*\* L'impact sur la chaîne d'approvisionnement est pris en compte dans l'impact des opérations du festival (recettes) et ne doit pas être additionné



# Impact socio-économique du Festival des arts Alinait

Alianait est une organisation caritative qui soutient les arts et la culture au Nunavut. Elle organise le Festival des arts Alinait qui se déroule chaque année en juin à Iqaluit, au Nunavut. Avec des milliers de participants de partout dans le monde assistant au Festival, Alianait vise à combler le fossé entre la culture inuite et les autres cultures; et à construire une meilleure communauté au Nunavut par le biais de prestations artistiques, d'ateliers et de formations.



**11,8M\$**

Impact sur le PIB\* /année

**Impact économique total**

**99**

Emplois maintenus /année\*\*

## Contributions Communautaires

**100%** des participants au festival ont établi et maintenu **de nouvelles relations** grâce au Festival

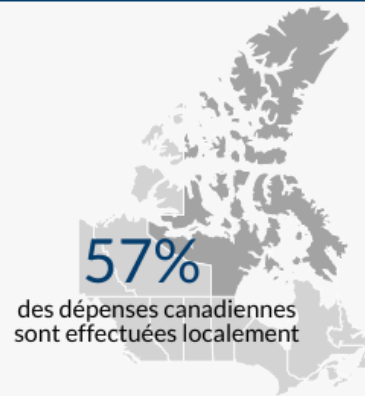
Les artistes du Festival ont attribué une note de **4/5** au Festival pour sa contribution au bien-être, à la fierté culturelle et au sens de la communauté

**16,006** participants au festival en moyenne en 2018-2019



**75%**

des participants au Festival sont locaux



\*Basé sur les multiplicateurs nationaux d'entrées-sorties 2015 de Statistique Canada pour refléter les impacts indirects et induits sur l'économie.  
\*\*Postes équivalents temps plein basés sur les recettes annuelles et les dépenses touristiques annuelles estimées.

Propulsé par **OMX**

## Méthodologie

OMX (theomx.com) est une plateforme numérique indépendante et tierce utilisée pour mesurer, suivre et créer des rapports sur les impacts économiques des projets d'approvisionnement et des entreprises en s'appuyant sur les multiplicateurs d'impact économique de Statistique Canada. Si la plateforme logicielle OMX est un outil dynamique qui permet de gérer, de suivre et de visualiser les impacts économiques de programmes précis pour les clients, OMX dispose également d'une branche spécialisée et distincte de son activité pour se concentrer uniquement sur l'analyse des impacts économiques en tant que tierce partie indépendante (theomx.com/analyze).

OMX a établi une méthodologie précise pour les projets d'analyse, qui comprend l'utilisation des données des fournisseurs fournies par le client d'OMX. En travaillant avec les multiplicateurs d'impact économique de Statistique Canada, OMX analyse les données sur les contrats des fournisseurs et calcule l'impact estimé de l'activité des clients sur l'économie canadienne en dollars et en emplois. Cette méthodologie a été conçue à partir des commentaires des économistes, du Data Catalyst Group et de Statistique Canada.

Dans le cas de cette étude, OMX a mené une enquête auprès des artistes du Festival en 2018 et 2019 pour évaluer les impacts que le festival a pu avoir sur leur vie. L'enquête a été utilisée pour recueillir des informations sur la démographie, les performances, les ateliers proposés, ainsi que les nouvelles connexions, compétences et opportunités offertes aux artistes à la suite de leur participation au Festival. Les multiplicateurs d'entrées-sorties de Statistique Canada 2014 ont été utilisés pour estimer les impacts sur le PIB et les emplois.<sup>1</sup>

---

<sup>1</sup> Les résultats calculés par OMX, en dollars et en emplois, reflètent les impacts directs, indirects et induits sur l'économie canadienne.

## Impact économique du festival

Cette section comprend une analyse détaillée de l'ensemble des impacts économiques des opérations d'Alianait et des impacts touristiques associés qui résultent du Festival.

### Impact du fonctionnement du Festival

Le tableau ci-dessous détaille les impacts économiques totaux résultant des recettes de l'entreprise en 2018 et 2019.

<b>1 960 926 \$</b>	<b>2 147 214 \$</b>	<b>20</b>
RECETTES	IMPACT TOTAL SUR LE PIB*	EMPLOIS MAINTENUS ÉCONOMIE/ANNÉE**

\* Basé sur les multiplicateurs d'entrées-sorties 2015 de Statistique Canada pour refléter l'impact des opérations directes de l'entreprise, de la chaîne d'approvisionnement de l'entreprise et des dépenses de consommation associées résultant des contrats attribués.

\*\* Les postes équivalents temps plein (ETP) sont définis selon Statistique Canada comme le total des heures travaillées divisé par la moyenne annuelle des heures travaillées dans des emplois à temps plein

Le tableau ci-dessous détaille l'impact économique annuel du Festival en 2018 et 2019.

TYPE	MONTANT	IMPACT SUR LE PIB	EMPLOIS MAINTENUS
Revenues 2018	975 928 \$	1 068 641 \$	19
Revenues 2019	984 997 \$	1 078 572 \$	20

### Impact touristique

Comme le Festival des arts Alianait attire à Iqaluit des gens du monde entier, il est important de tenir compte des retombées économiques des dépenses des touristes à la suite du Festival. Alianait estime que 25 % des participants au Festival viennent de l'extérieur d'Iqaluit, ce qui équivaut à une moyenne de 2 001 touristes par an dans la région entre 2018 et 2019. Le service de Développement économique communautaire d'Iqaluit estime que les touristes qui se rendent sur le territoire dépensent en moyenne 4 450 \$ par visite. Ce qui suit détaille les impacts estimés à Iqaluit en fonction du nombre de participants non locaux au Festival et des dépenses estimées tout au long de leur séjour.

<b>8 904 450 \$</b>	<b>9 619 774 \$</b>	<b>79</b>
DÉPENSES TOURISTIQUES	IMPACT TOTAL SUR LE PIB*	EMPLOIS MAINTENUS ÉCONOMIE/ANNÉE**

\* Basé sur les multiplicateurs d'entrées-sorties 2015 de Statistique Canada pour refléter l'impact des opérations directes de l'entreprise, de la chaîne d'approvisionnement de l'entreprise et des dépenses de consommation associées résultant des contrats attribués.

\*\* Les postes équivalents temps plein (ETP) sont définis selon Statistique Canada comme le total des heures travaillées divisé par la moyenne annuelle des heures travaillées dans des emplois à temps plein.

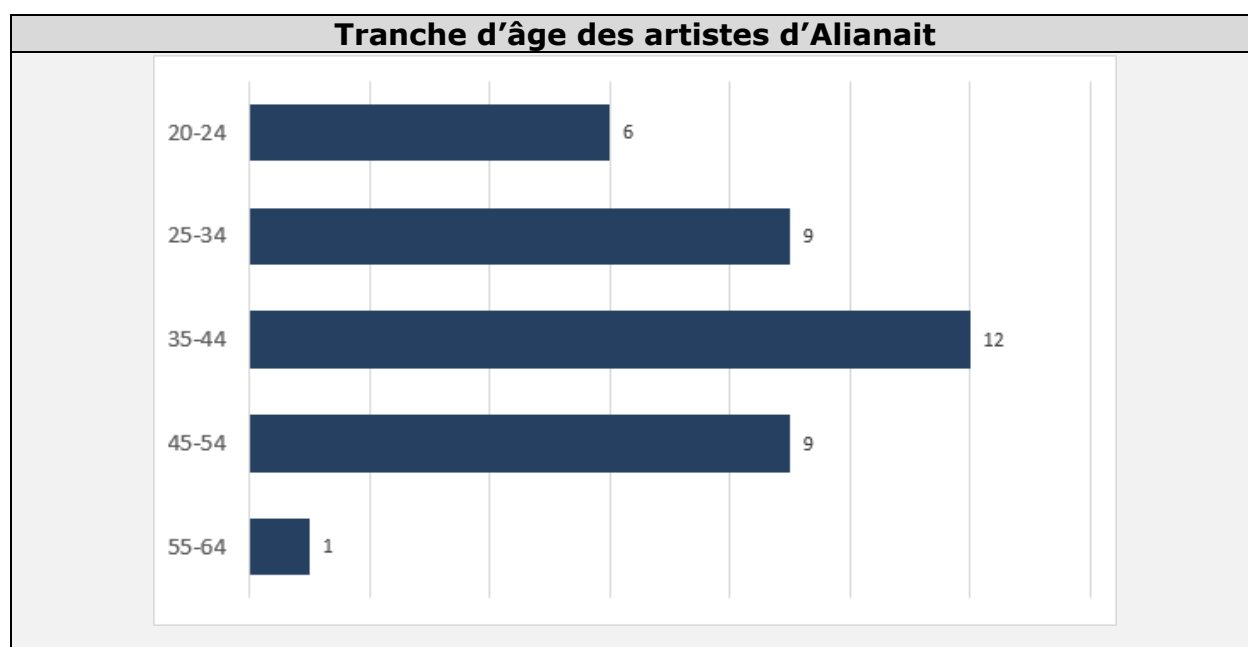
## Statistiques et initiatives locales

Alianait joue un rôle important dans la communauté inuite locale et soutient les impacts sociaux au niveau local. Quelques exemples sont énumérés ci-dessous :

- En 2018 et 2019, Alianait a versé des salaires de 466 645 \$.
- En 2018, parmi les 3 employés à temps plein et les 21 employés à temps partiel d'Alianait, 10 étaient Inuits. En 2019, parmi les 2 employés à temps plein et les 21 employés à temps partiel, 6 étaient Inuits.
- Alianait a engagé 326 artistes entre 2018 et 2019.
- Alianait a organisé des ateliers pour 5 162 personnes et a accueilli 16 006 participants au Festival en 2018 et 2019.
- En moyenne, les artistes d'Alianait se sont produits deux fois dans des festivals.
- Environ 75 % des participants à Alianait en 2018 et 2019 sont des locaux.

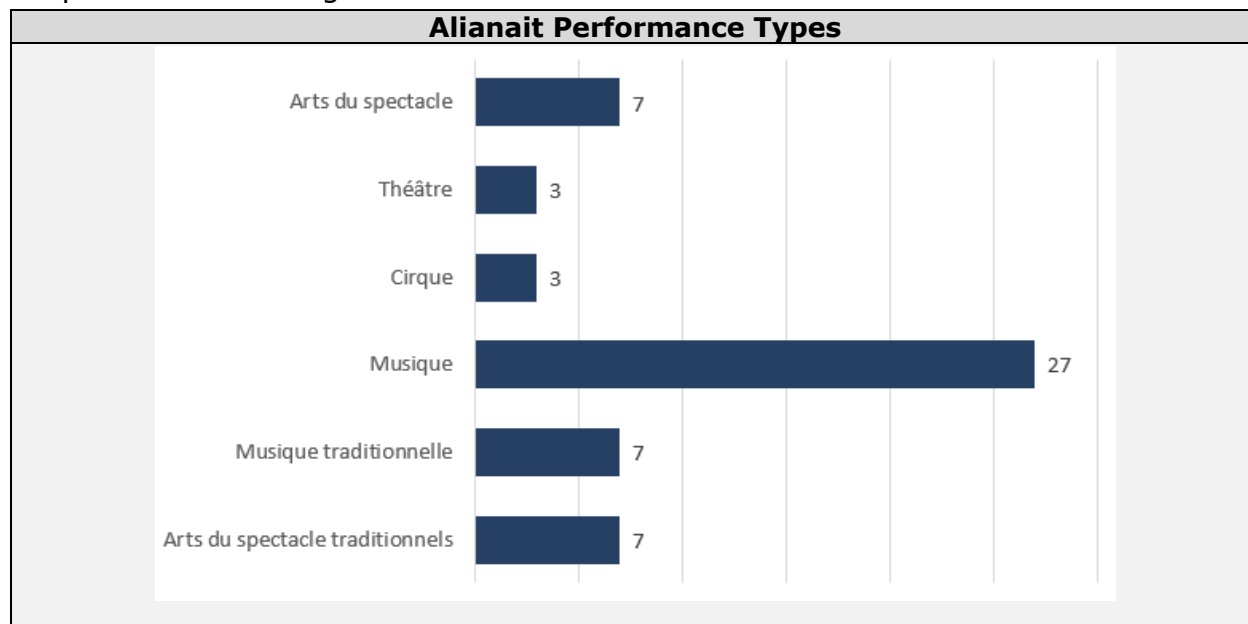
## Démographie des artistes

Voici les détails de l'âge des artistes qui ont répondu à l'enquête. La majorité des répondants ont plus de 35 ans.



## Types de performances

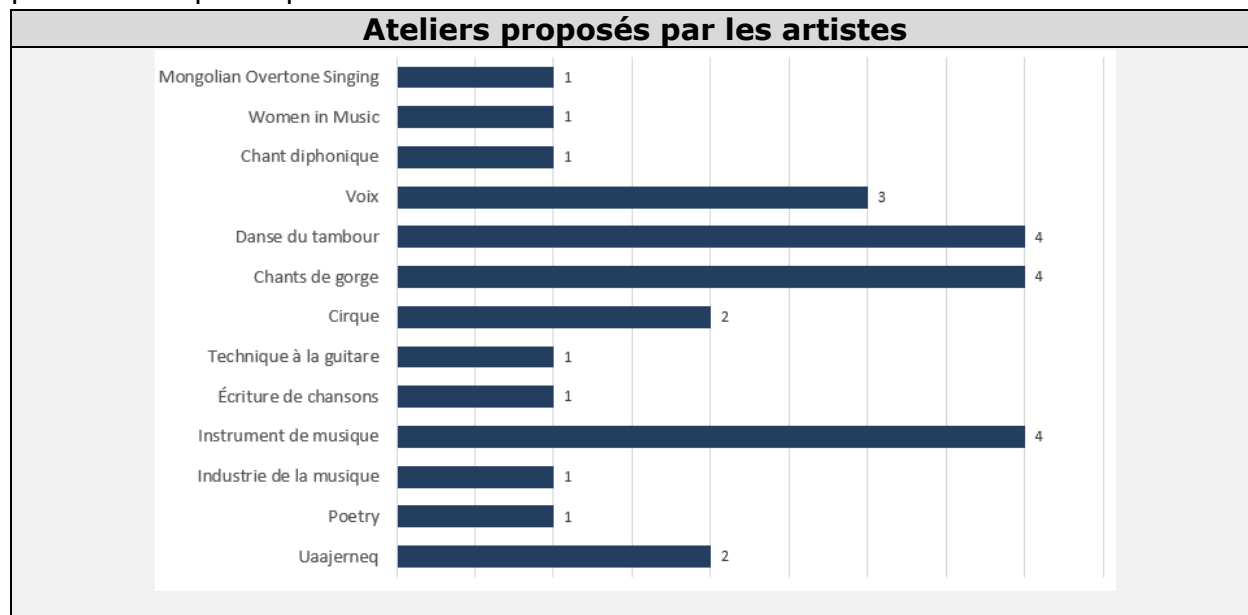
Le tableau ci-dessous présente les types de performances qui ont été données par les personnes interrogées.



En moyenne, les artistes se sont produits plus de deux fois au Festival Alianait. Les autres types de performances comprennent les ateliers de guitare, les ateliers de musique et la lecture de livres pour enfants, les ateliers de prévention du suicide.

## Ateliers

Le graphique ci-dessous montre les ateliers qui ont été offerts par les artistes, en plus de leur participation au Festival des arts.





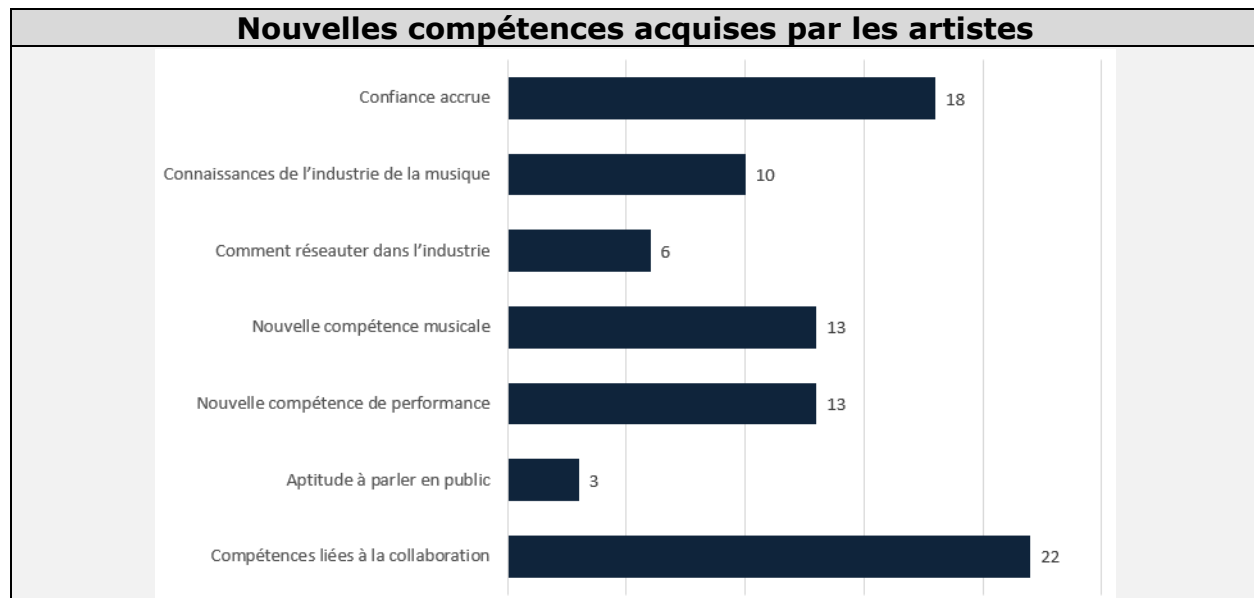
Les artistes ont également participé à d'autres ateliers tels que le spectacle en salle, la responsabilisation vocale des non-musiciens, l'écriture de chansons en inuktitut, la musique pour les droits de l'homme, la prévention du suicide et le kiosque à musique. Parmi les artistes interrogés, aucun n'a donné d'ateliers de poésie, de danse carrée, de musique pour enfants, de musique du monde, de musique pour femmes, de ukulélé, de haka et de danse du cerceau.

### Nouvelles connexions

Toutes les personnes interrogées ont affirmé avoir noué de nouvelles relations grâce au Festival des arts Alianait.

### Nouvelles compétences

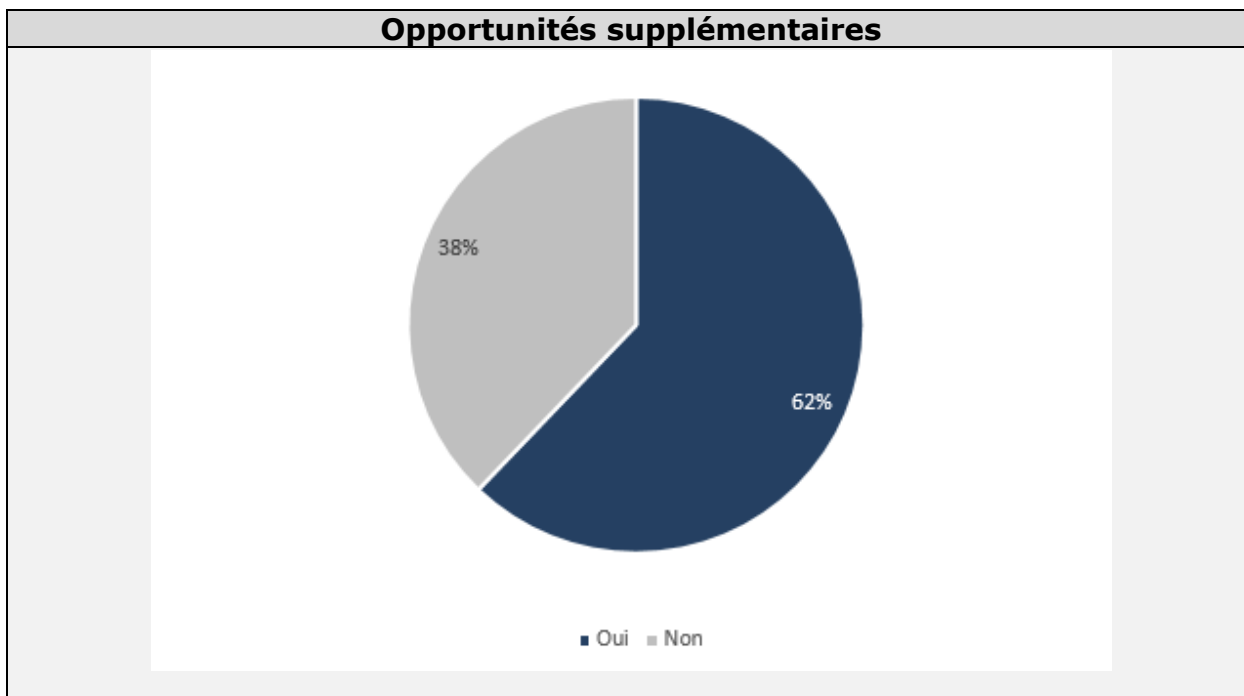
Les artistes acquièrent de nouvelles compétences grâce à leur participation au Festival des arts Alianait. Les compétences que la plupart des artistes déclarent avoir acquises sont des compétences en matière de collaboration et une confiance accrue.



Le Festival Alianait a également permis aux artistes d'acquérir d'autres compétences, notamment la capacité à établir des contacts avec les habitants d'Iqaluit, à découvrir la scène culturelle du Nunavut, la musique nordique et indigène et l'inuktitut.

### Opportunités supplémentaires

Ce qui suit illustre les opportunités supplémentaires auxquelles les artistes ont eu accès suite à leur participation au Festival des arts Alianait. Les opportunités concernent notamment la musique et d'autres opportunités telles que les emplois.



Les artistes interrogés ont donné un avis positif sur le Festival. Parmi les artistes interrogés, nombre d’entre eux ont attribué la tribune offerte par le Festival des arts Alianait à une plus grande confiance en soi lors des performances devant un public étranger et à de nouvelles possibilités de se produire dans d’autres festivals et événements. Grâce au réseautage créé lors du Festival des arts Alianait, les artistes ont pu se connecter et collaborer avec d’autres artistes, rejoindre un groupe ou un programme de résidence d’artistes, et déménager à Iqaluit pour travailler. D’autre part, d’autres artistes, inspirés par le Festival, ont décidé de poursuivre des études dans leur domaine.

### **Contributions au bien-être**

À la question portant sur la mesure selon laquelle le Festival des arts Alianait a contribué à leur bien-être, 78 % des personnes interrogées ont attribué une note supérieure à 4 sur une échelle globale de 1 à 5.

### **Fierté culturelle**

À la question portant sur l’augmentation de la fierté culturelle dans leur communauté, 75 % des personnes interrogées ont attribué une note supérieure à 4 sur une échelle globale de 1 à 5.

### **Sentiment d’appartenance à la collectivité**

À la question portant sur le sentiment d’appartenance à la communauté créé par le Festival, 80 % des personnes interrogées ont attribué une note supérieure à 4 sur une échelle globale de 1 à 5.

## Expériences individuelles

Ce qui suit illustre les impacts du Festival des arts Alianait, en se basant sur les expériences des artistes du Festival.

Alianait est le seul pont culturel entre le Canada et le Groenland et est essentiel pour notre connexion en tant qu'Inuits. Les gens nous permettent de créer une connexion tout autant que le transport!

- Vivi Sørensen

J'attendais avec impatience le moment de l'année où le Grand Chapiteau d'Alianait se dresserait. Je savais que cela signifiait que je serais bientôt entouré d'un ensemble étonnant d'artistes, de jeunes et de gens d'Iqaluit. Le Festival Alianait est très enrichissant, et la lumière du jour permanente en fait une fête sans fin pendant quatre jours. Même si c'est très fatigant, certains de mes souvenirs les plus agréables se sont produits durant ces quelques jours. Mon expérience avec Alianait n'est pas très longue, mais je suis reconnaissant d'en faire partie et je suis impatient de voir ce qui m'attend.

- Tooma Laisa

Le Festival Alianait crée tant d'opportunités pour les artistes, surtout ceux qui débutent comme moi. Pour ma communauté, j'ai inspiré tant de jeunes à aller sur le terrain et à être eux-mêmes sur le plan artistique. Pour le Nunavut, Alianait a eu des répercussions considérables, et je crois que cela encourage les jeunes à se projeter dans l'avenir, en réduisant ainsi le pourcentage de suicides. Alianait est un très bon Festival annuel pour les Inuits. Merci à la fondatrice Heather Daley d'avoir créé une chose aussi incroyable pour le Nunavut.

- Letia Kalluk

Alianait lance une lueur d'espoir au Nunavut. La communauté s'anime, car Alianait offre des spectacles pour tous. Le Festival permet aux gens d'avoir accès à des musiciens et des artistes que nous ne verrions jamais autrement. Pour moi, Alianait signifie l'unité, la guérison, l'opportunité. Cela m'a donné une voix en tant que minorité. Je me sens vue et entendue. Alianait crée des emplois et contribue au développement de la communauté.

- Francisca Mandeya

Étant originaire d'une petite communauté du Nunavut, il était difficile de se sentir comme faisant partie de la communauté inuite d'Iqaluit (en raison de la différence de dialecte et du fait de ne pas encore connaître les habitants). J'ai déménagé à Iqaluit il y a dix ans, et l'une des premières fois où j'ai vraiment eu le sentiment de faire partie de la communauté, c'est lorsque j'ai assisté au Festival Alianait.

- Aviaq Johnston

Excellent soutien pour les musiciens du Nord, du Canada et du monde entier qui ont l'occasion de partager et de promouvoir leur musique ou leur talent sur la scène du Nunavut.

- Daniel Taukie

Le festival des arts Alianait a cru en moi en tant qu'artiste et a lancé ma carrière d'artiste en me donnant la possibilité de faire mon premier spectacle et en me permettant de me produire avec d'autres artistes. Une expérience incroyable.

- Colleen Nakashuk

J'ai absolument adoré mon séjour à Iqaluit. C'était une opportunité parfaite pour partager mes histoires et mes chansons et de le faire dans un endroit magnifique que je n'aurais jamais pu visiter par moi-même. J'ai établi de nombreux liens avec les résidents, les membres de la communauté et les artistes. J'ai continué à les voir et à rester en contact avec ces personnes après le Festival.

- Brooklyn Doran

Pour moi, cela a été l'occasion de grandir en tant que musicien, d'entrer en contact avec de nouveaux types de musique, de renouer avec certaines musiques anciennes, de rencontrer et de collaborer avec de nouveaux musiciens du monde entier. Ce sont tous des résultats positifs pour la communauté : partage, écoute, apprentissage et communication.

- Jeff Peacock

Alianait est une grande source d'inspiration et un excellent endroit de réseautage. J'adore la façon dont le programme se déroule dans différents endroits à Iqaluit.

- Camilla Høg

## Impact économique de la chaîne d'approvisionnement

L'analyse ci-dessous détaille les impacts économiques totaux au Canada, y compris les impacts totaux sur le PIB et les emplois maintenus par les contrats attribués. Le tableau ci-dessous détaille les impacts économiques totaux des contrats attribués en 2018 et 2019.

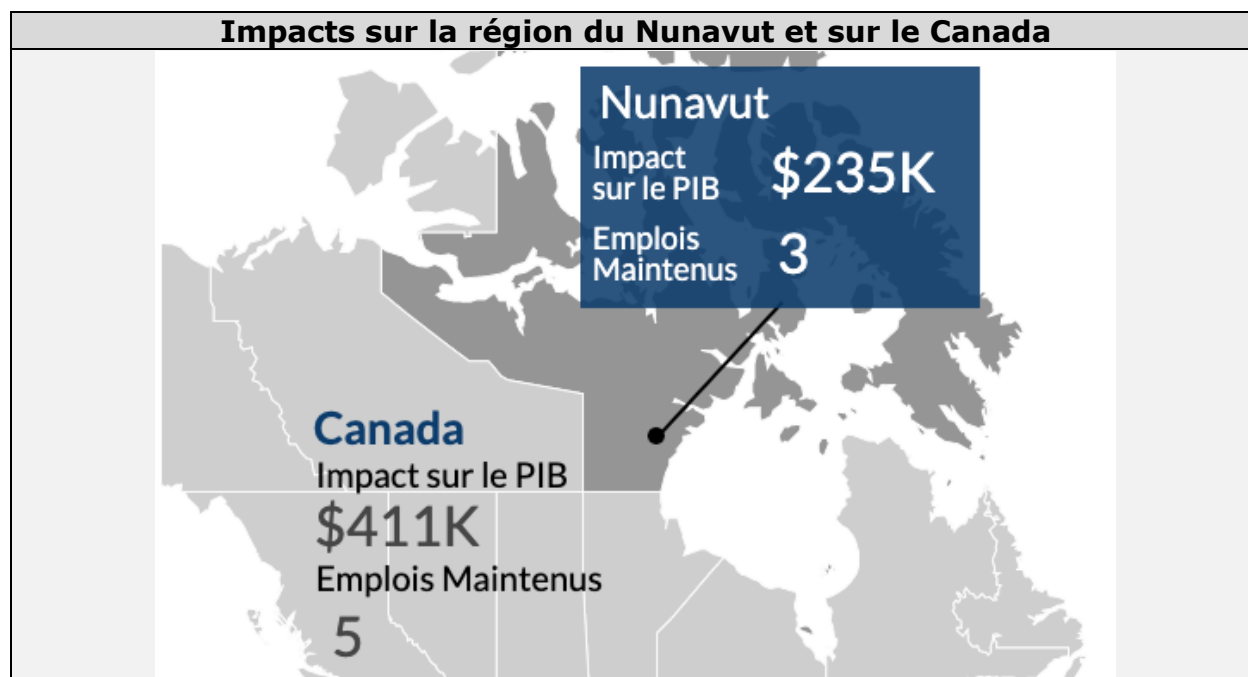
<b>394 850 \$</b>	<b>413 469 \$</b>	<b>5</b>
CONTRATS ATTRIBUÉS	IMPACT TOTAL SUR LE PIB*	EMPLOIS MAINTENUS ÉCONOMIE/ANNÉE**

\* Basé sur les multiplicateurs d'entrées-sorties 2015 de Statistique Canada pour refléter l'impact des opérations directes de l'entreprise, de la chaîne d'approvisionnement de l'entreprise et des dépenses de consommation associées résultant des contrats attribués.

\*\* Les postes équivalents temps plein (ETP) sont définis selon Statistique Canada comme le total des heures travaillées divisé par la moyenne annuelle des heures travaillées dans des emplois à temps plein.

### Impact sur le Nunavut et le Canada

Alianait travaille avec un nombre important de fournisseurs locaux dans la région du Nunavut. L'entreprise consacre 57 % de sa chaîne d'approvisionnement canadienne totale à l'approvisionnement local. Le graphique suivant met en évidence les impacts des activités de la chaîne d'approvisionnement d'Alianait dans la région du Nunavut en comparaison avec les impacts créés à l'échelle nationale.



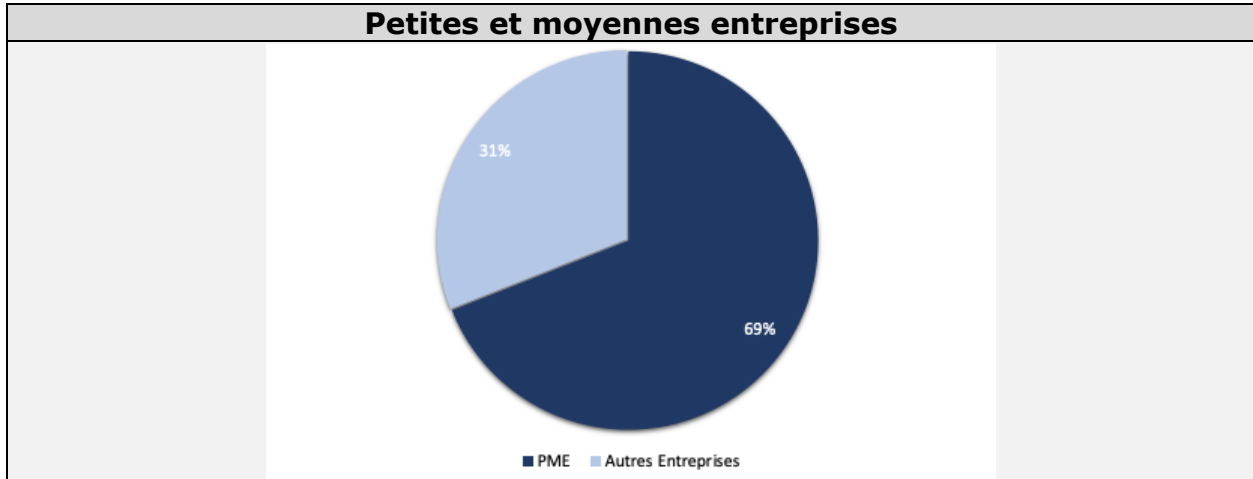


La majorité des dépenses de la chaîne d’approvisionnement d’Alianait sont effectuées localement au Nunavut. Le tableau ci-dessous détaille l’impact total des dépenses d’Alianait auprès des fournisseurs d’Iqaluit et du Nunavut.

RÉGION	MONTANT	IMPACT SUR LE PIB	EMPLOIS MAINTENUS
Région d’Iqaluit	203 063 \$	232 476 \$	3
Total au Nunavut	204 898 \$	234 532 \$	3
Total au Canada	392 062 \$	410 727 \$	5

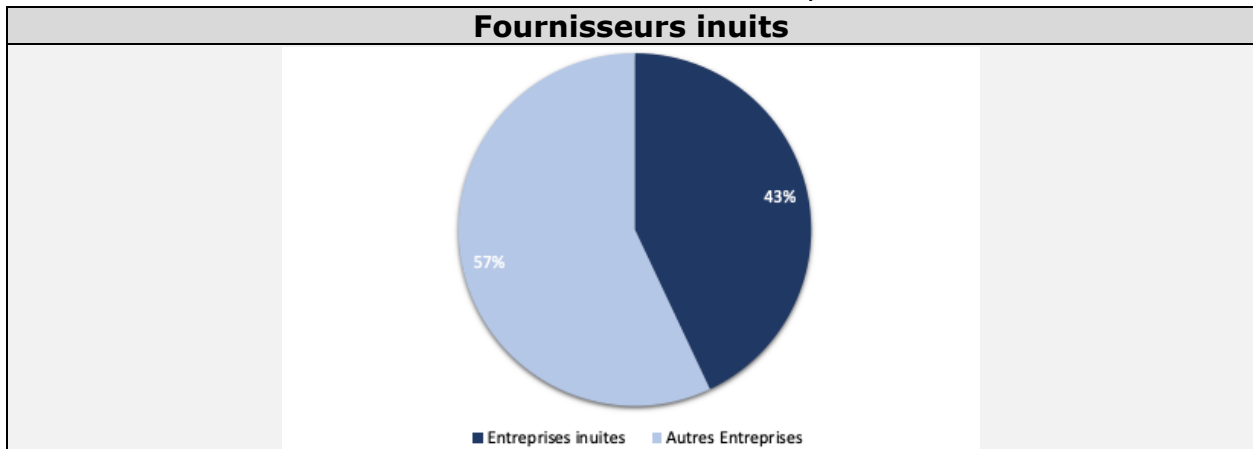
### Petites et moyennes entreprises (PME)

La majorité de la chaîne d’approvisionnement d’Alianait est constituée de PME. Les résultats d’OMX montrent que 69 % des entreprises qui ont approvisionné le Festival sont des petites entreprises.



### Fournisseurs inuits

Selon l’analyse des fournisseurs d’OMX, 43 % des fournisseurs qui ont obtenu des contrats du Festival des arts Alianait étaient des entreprises inuites.

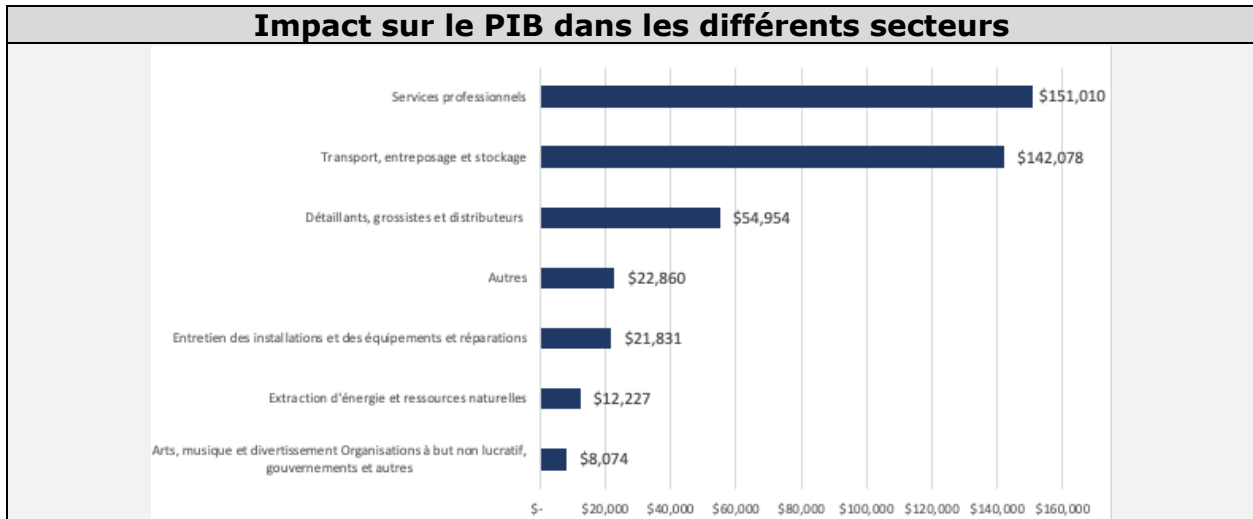


## Impact économique dans les différents secteurs

La section suivante détaille les impacts économiques sur le PIB et les emplois dans les différents secteurs.

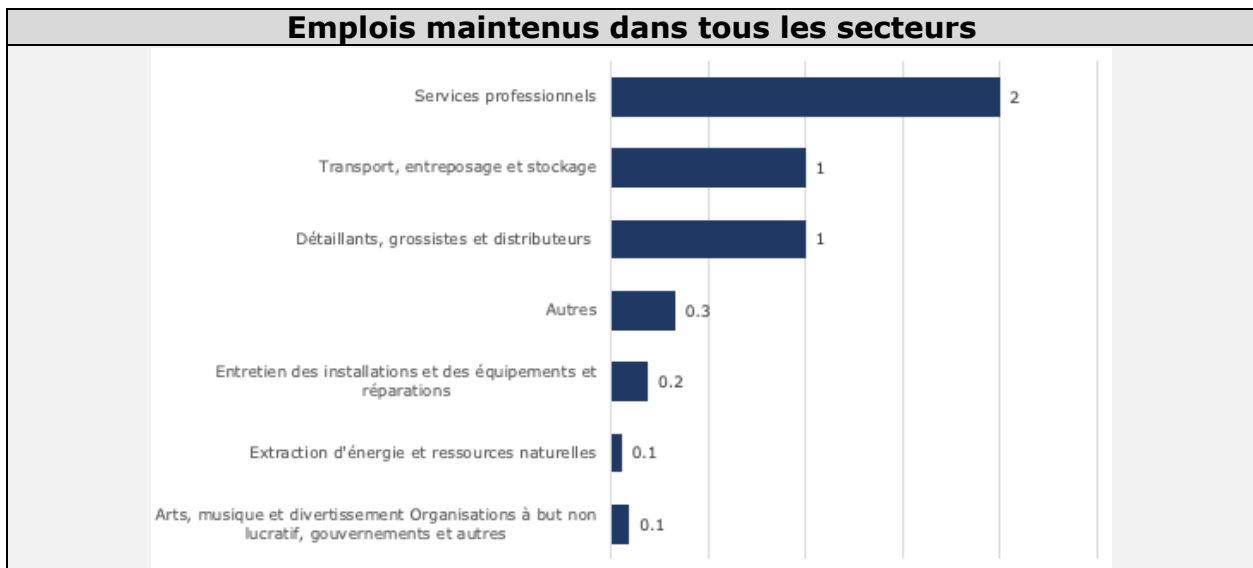
### Impact sur le PIB

Le graphique ci-dessous détaille l'impact sur le PIB des différents secteurs, en fonction des activités des contrats attribués.



### Emplois maintenus

Le graphique suivant détaille les emplois maintenus dans les différents secteurs grâce aux contrats attribués.



## Annexe I : Glossaire

TERME	DÉFINITION
Produit intérieur brut (PIB)	Le produit intérieur brut (PIB) mesure la valeur des biens finaux et des services produits au sein d'une économie dans une certaine période.
Résultat économique	Le résultat économique est une mesure de l'activité économique totale qui se produit dans une période donnée et se réfère à la valeur totale de tous les biens et les services produits dans une économie au cours de cette période.
Emplois	Les emplois ETP annuels soutenus dans l'économie résultant des opérations de l'entreprise, la chaîne d'approvisionnement et les dépenses de consommation associées.
Équivalent à temps plein (ETP)	Postes équivalents temps plein (ETP) définis comme le nombre total d'heures travaillées divisé par le nombre moyen d'heures annuelles travaillées dans des emplois à temps plein.
Impacts directs	Impacts sur la production économique, l'emploi et le PIB de la production de biens et services et de leur propre valeur ajoutée au-delà des intrants/achats de matières premières qu'ils obtiennent d'autres industries. Désigné tout au long de ce rapport comme « l'impact des opérations directes de l'entreprise ».
Impacts indirects	Impacts sur la production économique, l'emploi et le PIB dus aux achats et aux autres entreprises/industries fournissant les biens nécessaires à la production de biens et services (c'est-à-dire acier, produits chimiques, machines, autres services, etc.). Désigné tout au long de ce rapport comme « les impacts de la chaîne d'approvisionnement ».
Effets induits	Les impacts économiques résultant des dépenses de consommation induites par les recettes du travail dérivées de la production dans le cadre de l'activité industrielle directe et indirecte susmentionnée. Désignés tout au long de ce rapport comme « les impacts des dépenses de consommation associées ».



OMX